



ARTICLES

BURKINA FASO

Recherches archéologiques en hiver 1997/1998 au nord du Burkina Faso: les collines d'occupation de l'âge du fer

Maya Hallier
 Archäologie und Archäobotanik Afrikas
 SFB 268
 Robert-Mayer-Straße 1
 60325 Frankfurt am Main, Germany

Introduction

Depuis 1988 le projet "L'Evolution culturelle et l'histoire des langues dans l'écosystème de la savanne ouest-africaine" (SFB 268) de l'Université de Francfort s'occupe des recherches au Burkina Faso. Dans les premiers temps les recherches archéologiques sous l'égide de Prof. P. Breunig et Dr. H.-P. Wotzka (Breunig et Wotzka 1993) portaient principalement sur le Néolithique et l'apparition de l'économie productrice au sud-ouest du pays. En 1994 commençaient les recherches de Dr. R. Vogelsang (1995, 1996, 1997) sur les sites de l'âge de pierre et les collines d'occupation de l'âge du fer dans le nord-ouest -les Provinces Seno et Oudalan (Figure 1).

Les Collines d'occupation d'Oursi Le site BF 94/45

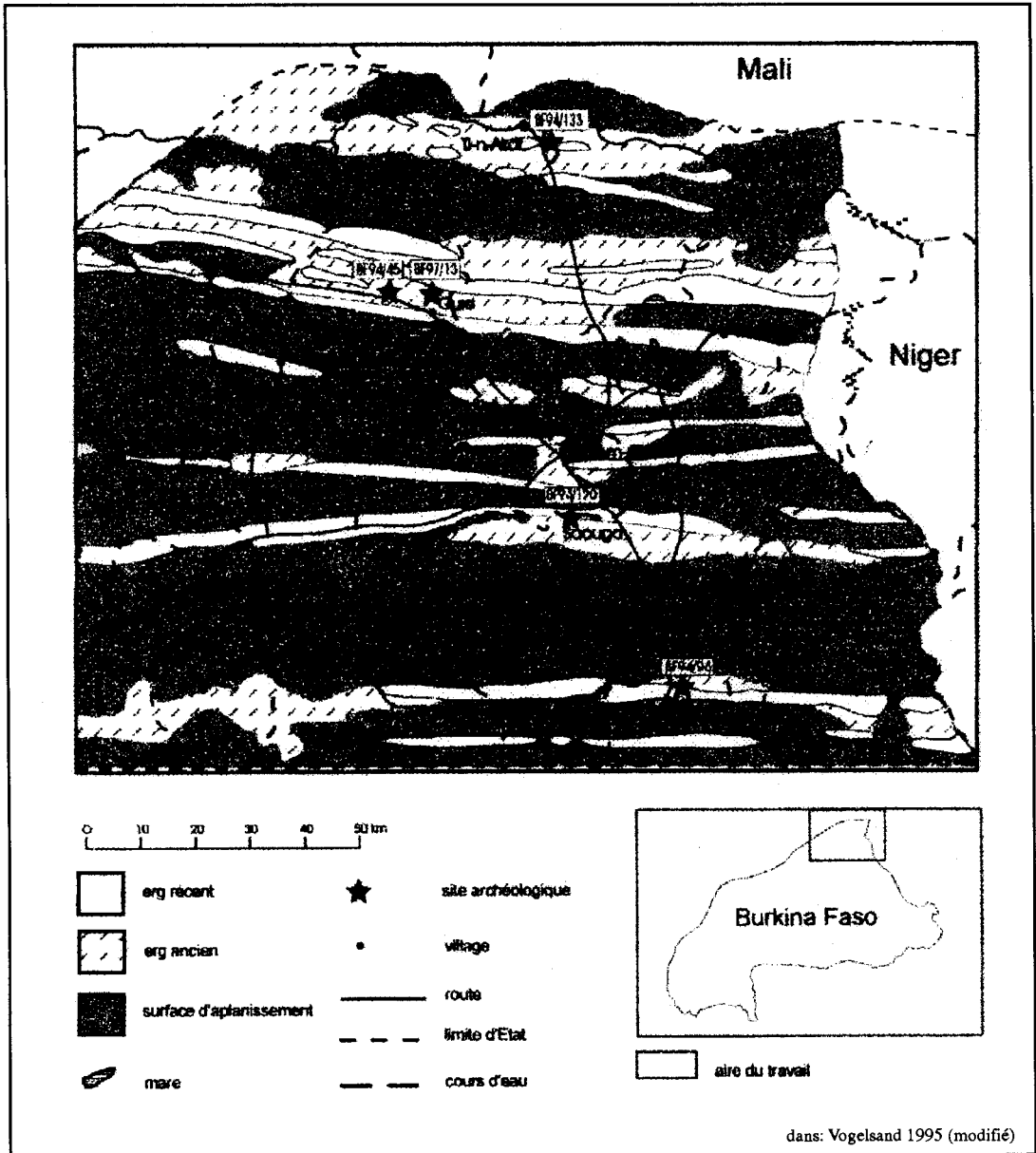
Sous la direction de Ralf Vogelsang fut pratiqué un sondage préliminaire sur une colline d'occupation (site BF 94/45) dans les environs du village d'Oursi, province de l'Oudalan en 1994. On obtenait un âge de 1907 ± 46 b.p. Etant donné que l'âge de la colline laissait espérer un rapprochement à l'âge de pierre il fut décidé de procéder à une fouille du site en hiver 1997/1998. La colline se trouve à proximité de la Mare d'Oursi et fait partie d'un groupe de six collines dont elle est la plus grande. La fouille du site BF 94/45 allait à une profondeur de 6 m ou commençait une couche de sable stérile (Figure 2). En surface on trouve de

la céramique à rainures (Figure 3.2). On observe beaucoup moins de céramique décorée à rouleau en vannerie et impression à natte que sur des sites semblables mais plus jeunes, par exemple le site de Saouga, BF 94/120 (Vogelsang 1995). Déjà sur le site se dessinait un changement dans l'inventaire céramique. Allant en profondeur le décor incisé et les rainures commencent à remplacer le décor à impression de vannerie. Le pourcentage de céramique à impression de natte s'élève aussi avec une profondeur croissant. Dans une profondeur de 4,20 m apparaît une céramique semblable à celle de l'âge de pierre avec des dégraissants inorganiques, comme on la connaît du site près de Ti-n-Akof BF 94/133 (Vogelsang 1997). Une autre trouvaille confirme cette datation. Il s'agit d'une pointe de flèche en pierre ailé, avec manche, à retouches bifaciales et associée à des éclats et des microlithes, trouvée dans une profondeur de 5,10m. Le développement de la céramique à dégraissants anorganiques vers la céramique avec dégraissants essentiellement organiques a aussi été observé par Susan Keech MacIntosh dans le matériel de Jenné-Jeno, Mali (McIntosh 1994:212). Comme cette céramique est fréquemment associée à des objets en fer elle est datée de cette époque. On a procédé à des sondages sur quatre petites éminences, qui fait partie du groupe de collines, sur une surface de 1 m² jusqu'à une profondeur de 1,50 m. On a choisi les collines aux alentours proches de BF 94/45 pour obtenir des dates de la durée d'occupation. La céramique qui on a trouvé dans les sondages ressemble à celle du site de Saouga, une colline d'occupation plus jeune que BF 94/45.

Le site BF 97/13

A environ 2 km à l'est de BF 94/45 a été repéré un autre groupe de collines constituée de six éminences directement au nord du grand cordon de dunes d'Oursi avec vue sur une dépression de terrain (Figure 4). Une autre fouille fut commencée sur une des collines d'occupation (site BF 97/13) sur une surface de 2 x 3 m allant à une profondeur de 8,10 m. Dans le profil on observe des couches à forte concentration de céramique inclinée vers l'est. Il est difficile de dater ce site à l'aide du matériel céramique. Le décor le plus fréquemment observé est l'impression à rouleau en vannerie. Il

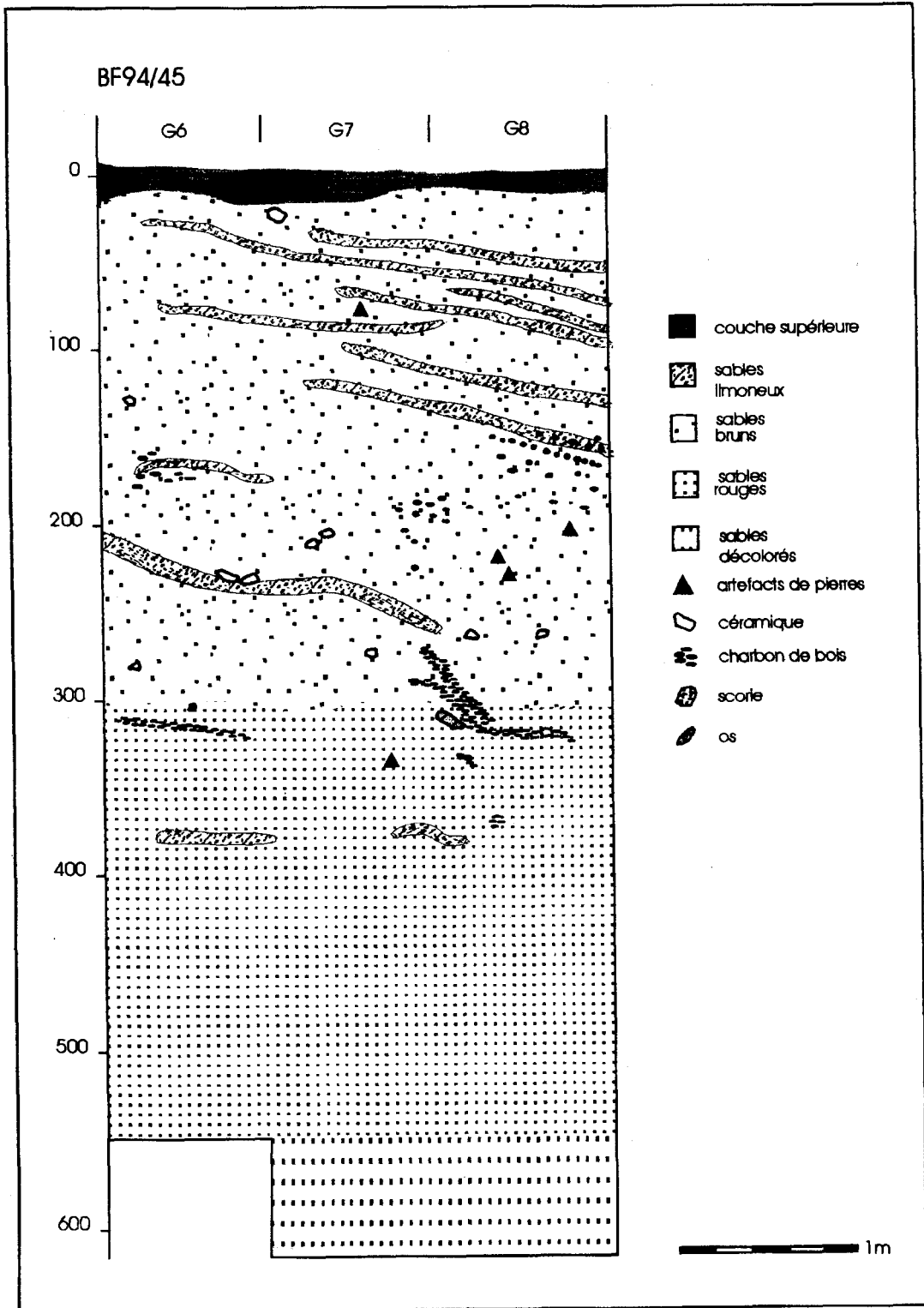
Figure 1: Les site archéologiques au nord du Burkina Faso.



est à noter un autre type de décor qu'on rencontre pratiquement dans toutes les couches. C'est une céramique de bonne qualité fortement polie décorée de petits creux en forme de cercle (Figure 3.1). L'instrument utilisé pour l'exécution du décor est soit une spatule ronde soit un objet à impression par basculement. Un décor semblable peut être observé dans le matériel de Dawu/Ghana. Thurstan Shaw lui a attribué un âge de 500 b.p.

(Shaw 1961:86). Il s'agit d'une datation indirecte grâce à des têtes de pipes trouvées sur le même site. Cette date réfère à la couche la plus profonde de la fouille de Shaw. Il n'est donc pas à exclure que ce décor se révèle avoir un âge plus élevé en relation avec le site BF97/13. Reste donc à attendre les résultats des datations sur les échantillons de charbon prélevé au site BF 97/13.

Figure 2: La stratigraphie de BF 94/45.



Les sites de l'âge de pierre

Dans les dunes à l'environ d'Oursi village étaient conduites des recherches sur des sites de l'âge de pierre par Prof. P. Breunig. Au cours des fouilles fut coupée une fosse et son contenu dégagé. Avant tout on y a trouvé des ossements des poissons. Le matériel anthropogène des sites se compose de microlithes, et d'une céramique très fine avec dégraissants anorganiques. Cette céramique ressemble au matériel trouvé dans les couches les plus profondes du site BF 94/45 ou encore à Dori (BF 94/96) et à Ti-n-Akof (BF 94/133).

Archéobotanique

Toutes les fouilles de 1997/98 furent pratiquées en coopération avec l'archéobotaniste Stefanie Kahlheber. Par l'analyse des restes botaniques elle fournit des informations essentielles à la reconstruction du régime nutritionnel et de la végétation d'environnement ancienne.

Prevision

L'historien du projet, Christoph Pelzer, va encore rassembler davantage de dates sur la région d'Oursi et ses collines d'occupation imposantes. Son travail sur les traditions orales et les données ethnographiques de la région servira, ensemble avec les autres disciplines du projet, à établir une histoire du peuplement complexe.

Remerciements

Je remercie sincèrement tous les collaborateurs/rices du C.N.R.S.T pour leur aide qui m'a permis de travailler deux mois au nord du Burkina Faso. L'Université de Ouagadougou et le Patrimoine Culturel m'ont aussi aidé à faire avancer ce projet. J'estime particulièrement la confiance de Prof. Breunig qui m'a laissé complètement main libre. Et puis merci aux 14 travailleurs et aux deux étudiantes allemandes Pia Kühltrunk et Kerstin Kowarik qui m'ont été d'un grand soutien. Le projet est réalisé par le financement et le soutien de la communauté allemande de recherche (DFG).

Figure 3: BF 97/13 et BF 94/45: tessons décorés.

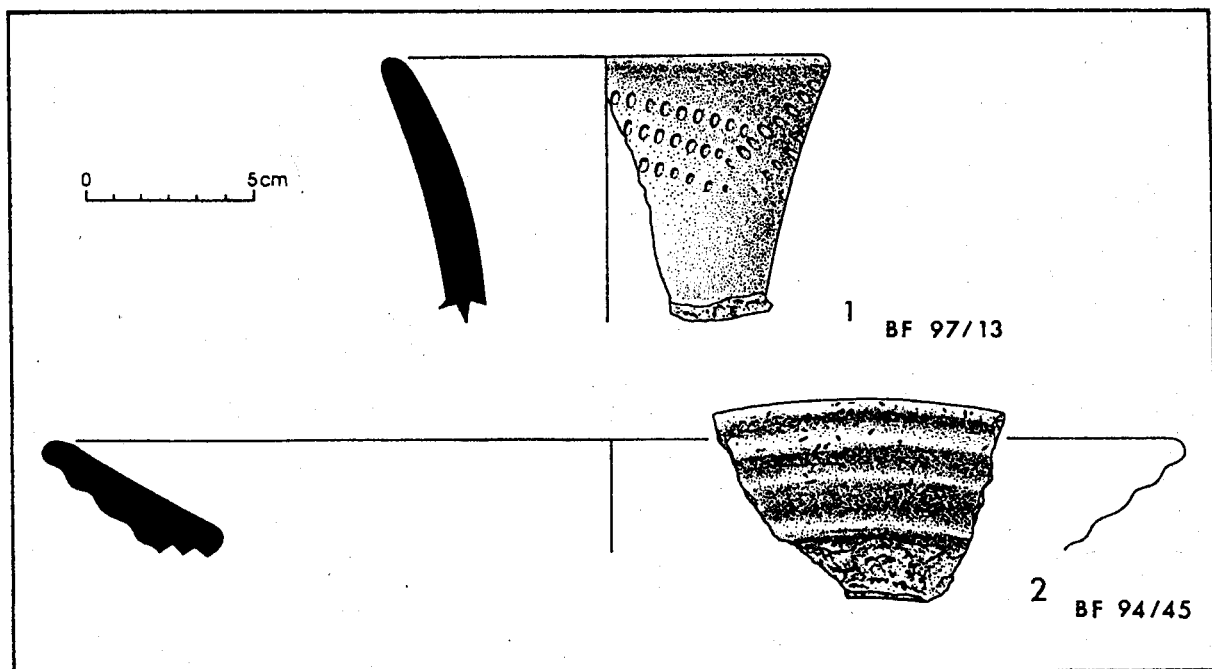
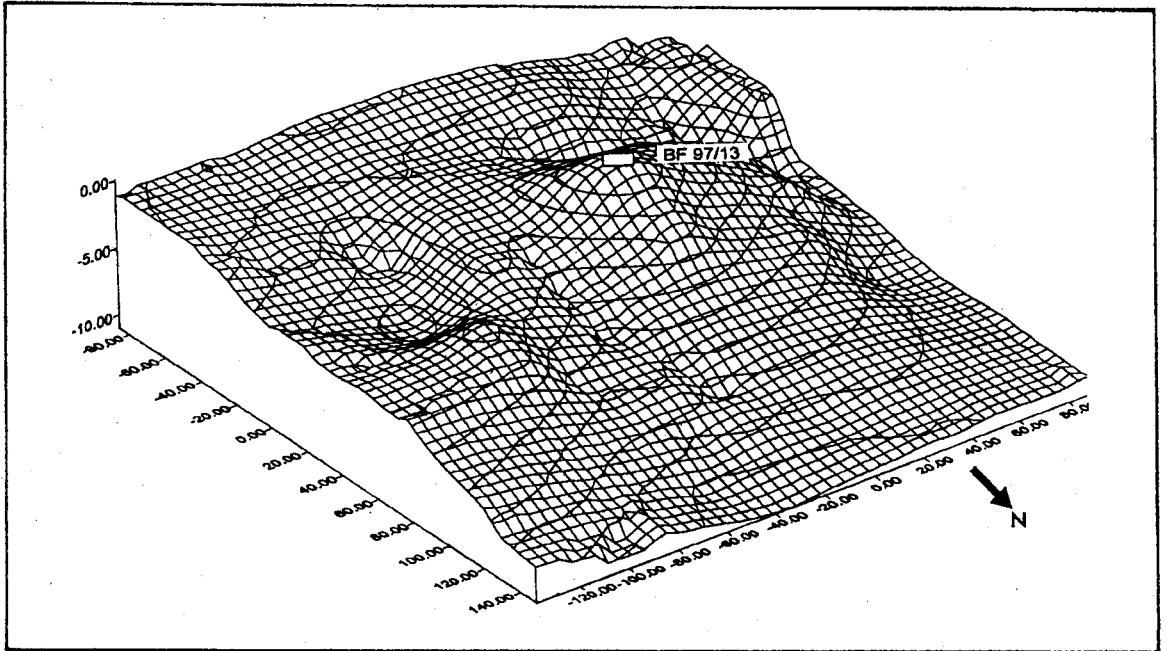


Figure 4: La situation topographique du site BF 97/13.



Literature

Breunig, P. et H.-P. Wotzka

1993 Archäologische Untersuchungen im Südosten Burkina Fasos 1989/90: Vorbericht über die erste Grabungskampagne des Frankfurter Sonderforschungsbereiches 268 "Westafrikanische Savanne". *Beiträge zur Allgemeinen und Vergleichenden Archäologie* 11: 145-187.

McIntosh, S. K.

1994 *Excavations at Jenné-Jeno, Hembarketolo and Kaniana (Inland Niger Delta, Mali), the 1981 Season*. Berkeley: University of California Press.

Shaw, T.

1961 *Excavation at Dawu*. Legon: University College of Ghana.

Vogelsang, R.

1995 Recherches archéologiques concernant l'histoire de l'occupation de la région sahélienne au nord du Burkina Faso: Campagne de fouille de 1994. *Nyame Akuma* 44: 16-20.

1996 Continuation des recherches archéologiques au nord du Burkina Faso: campagne de 1995. *Nyame Akuma* 46: 6-10.

1997 Etudes sur l'histoire de l'occupation de la région sahélienne du Burkina Faso: Rapport des recherches sur le terrain (année 1996). *Nyame Akuma* 47: 2-6.